

Q2 / 2010

Barometr Manpower
Perspektyw
Zatrudnienia
Polska

Raport z badania Manpower
II kwartał 2010 roku



Manpower®

Spis treści

Perspektywy zatrudnienia w Polsce

1

Porównanie regionów

Porównanie sektorów

Perspektywy zatrudnienia na świecie

7

Wyniki Barometru Ameryka Południowa i Ameryka Północna

Wyniki Barometru Azja-Pacyfik

Wyniki Barometru EMEA (Europa, Bliski Wschód, Afryka)

Prezentacja i metodologia Barometru

16

O Manpower

17

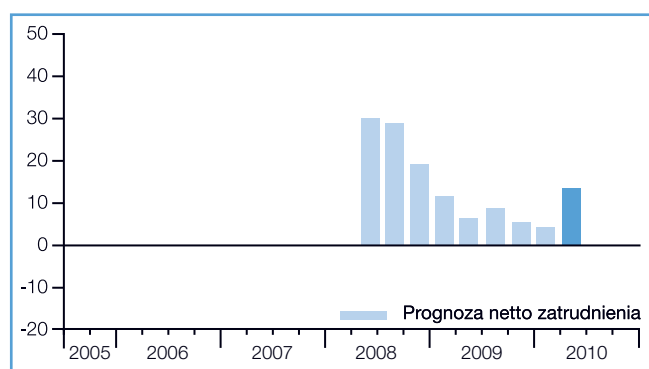
Perspektywy zatrudnienia w Polsce

Barometr Manpower
Perspektyw Zatrudnienia dla II kwartału 2010 roku został opracowany na podstawie wywiadów indywidualnych obejmujących reprezentatywną próbę 750 pracodawców w Polsce. Wszyscy uczestnicy badania odpowiedzieli na pytanie „*Jakie są przewidywania dotyczące całkowitego zatrudnienia firmy w Pana/ Pani oddziale w ciągu trzech miesięcy, od początku kwietnia do końca czerwca, w porównaniu do obecnego kwartału?*”

Polscy pracodawcy zgłaszają umiarkowane zapotrzebowanie na nowych pracowników w II kwartale 2010 r. Jak przedstawia tabela poniżej, 20% pracodawców w Polsce planuje zwiększenie całkowitego zatrudnienia w II kwartale 2010 r. Biorąc pod uwagę, że 7% pracodawców przewiduje zmniejszenie zatrudnienia, a 71% szacuje brak zmian personalnych, prognoza netto zatrudnienia dla Polski osiąga +13%.

Plany pracodawców związane z zatrudnianiem nowych pracowników są bardziej optymistyczne w porównaniu z I kwartałem 2010 r. Prognoza netto zatrudnienia jest wyższa o znaczące 9 punktów procentowych. W ujęciu rok do roku nastąpił wzrost prognozy netto zatrudnienia o 7 punktów procentowych.

„Prognoza netto zatrudnienia”, parametr używany w raporcie, to wyrażona w procentach różnica pomiędzy liczbą pracodawców przewidujących wzrost całkowitego zatrudnienia a liczbą pracodawców szacujących spadek całkowitego zatrudnienia w ich oddziale w najbliższym kwartale. Uzyskany wynik to prognoza netto zatrudnienia.



	Wzrost	Spadek	Bez zmian	Brak decyzji	Prognoza netto zatrudnienia
	%	%	%	%	%
II kwartał 2010 r.	20	7	71	2	13
I kwartał 2010 r.	15	11	71	3	4
IV kwartał 2009 r.	15	10	72	3	5
III kwartał 2009 r.	18	9	70	3	9
II kwartał 2009 r.	16	10	69	5	6

Porównanie regionów

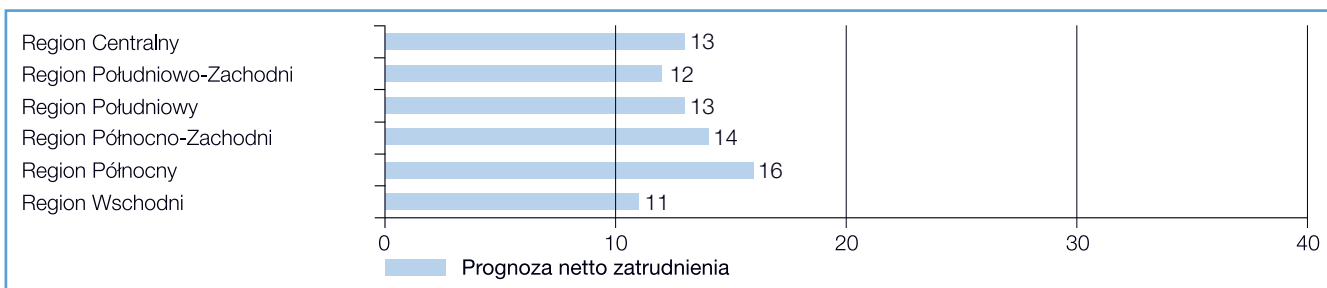
Więcej pracodawców we wszystkich 6 badanych regionach Polski przewiduje zwiększenie niż zmniejszenie zatrudnienia w II kwartale 2010 r. Największym optymizmem wykazują się pracodawcy z regionu Północnego, w którym na podstawie deklaracji pracodawców ustalono prognozę netto zatrudnienia na poziomie +16%. Stosunkowo duże szanse na znalezienie pracy mają także pracownicy w regionie Północno-Zachodnim (+14%) oraz Południowym i Centralnym (po +13%). Prognoza netto zatrudnienia dla regionu Południowo-Zachodniego osiągnęła +12%, a dla regionu Wschodniego +11%.

W porównaniu z I kwartałem 2010 r., prognoza netto zatrudnienia odnotowuje wzrost we wszystkich badanych regionach. Najbardziej wyraźny wzrost widoczny jest w regionie Północnym, w którym prognoza netto

zatrudnienia jest wyższa o 18 punktów procentowych. Znaczące poprawy prognozy, odpowiednio o 15 i 13 punktów, odnotowano w regionach Wschodnim i Północno-Zachodnim. Pracodawcy z regionu Centralnego są umiarkowanie optymistyczni – prognoza wzrosła nieznacznie o 3 punkty procentowe. W regionie Południowym odnotowano wzrost prognozy o 4 punkty procentowe.

W ujęciu rocznym, w 5 z 6 badanych regionów widoczny jest wzrost optymizmu pracodawców.

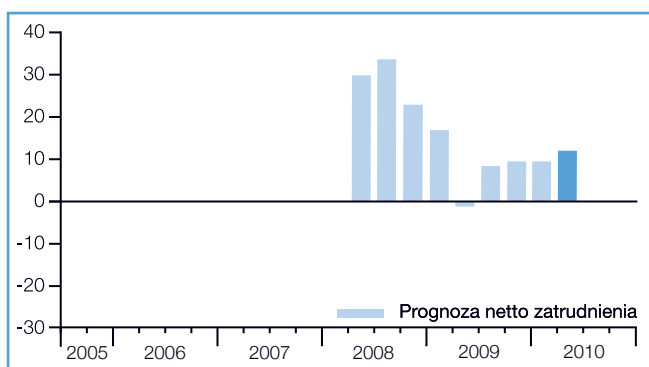
Największe zmiany są zauważalne w regionie Centralnym, gdzie prognoza wzrosła znacznie, o 14 punktów. Regiony Północny i Północno-Zachodni odnotowały widoczny wzrost prognozy netto zatrudnienia, o 9 punktów procentowych. Jedyńm regionem, w którym nastąpił spadek prognozy jest region Wschodni, z prognozą niższą o 2 punkty procentowe.



* Regiony Polski według podziału Eurostatu: Centralny (łódzkie, mazowieckie), Południowo-Zachodni (dolnośląskie, opolskie), Południowy (małopolskie, śląskie), Północno-Zachodni (wielkopolskie, zachodniopomorskie, lubuskie), Północny (kujawsko-pomorskie, warmińsko-mazurskie, pomorskie), Wschodni (lubelskie, podkarpackie, świętokrzyskie, podlaskie).

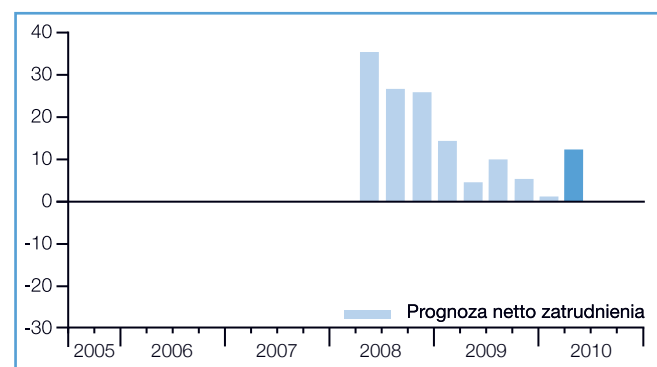
Region Centralny +13%

Większość pracodawców z regionu Centralnego przewiduje zwiększenie zatrudnienia w II kwartale 2010 r. Prognoza netto zatrudnienia osiąga poziom +13% i w porównaniu z minionym kwartałem jest wyższa o 3 punkty. W ujęciu rocznym odnotowano znaczny wzrost o 14 punktów procentowych.



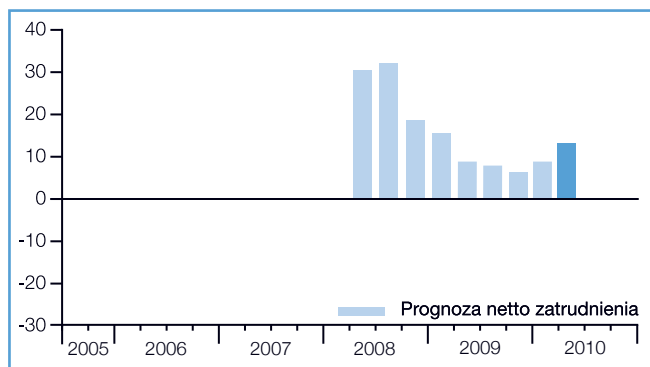
Region Południowo-Zachodni +12%

Prognoza netto zatrudnienia dla regionu Południowo-Zachodniego plasuje się na poziomie +12%. Odnotowano wzrost prognozy zarówno w ujęciu kwartalnym, o 11 punktów, jak i rocznym, o 8 punktów procentowych.



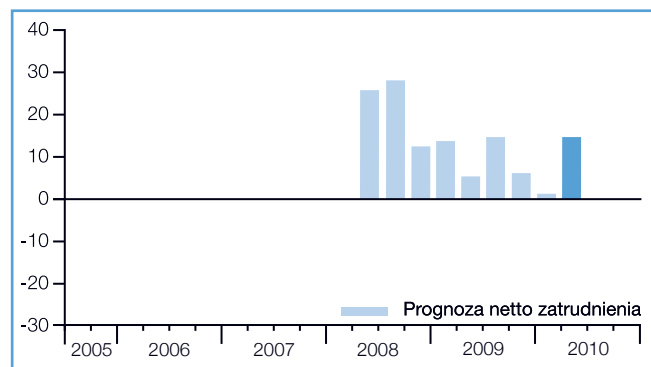
Region Południowy +13%

W regionie Południowym więcej pracodawców deklaruje chęć zatrudniania niż zwalniania pracowników w II kwartale 2010 r. Prognoza netto zatrudnienia kształtuje się na poziomie +13% i jest o 4 punkty procentowe wyższa niż w ubiegłym kwartale i ubiegłym roku.



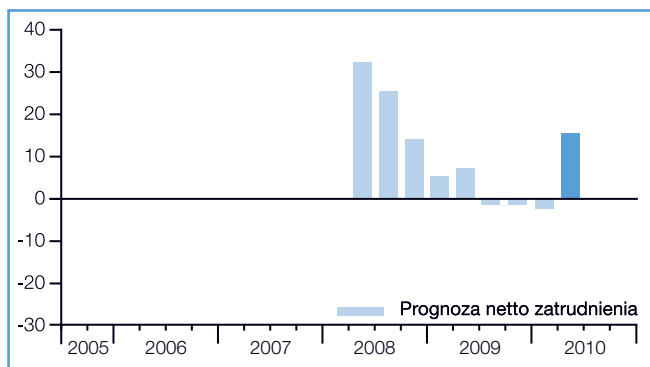
Region Północno-Zachodni +14%

Większa część pracodawców z regionu Północno-Zachodniego dosyć optymistycznie ocenia swoją aktywność, jeśli chodzi o zatrudnianie nowych pracowników. Prognoza netto zatrudnienia plasuje się na poziomie +14% i jest znacząco wyższa, o 13 punktów w ujęciu kwartalnym. W porównaniu rok do roku, nastąpił wyraźny wzrost, o 9 punktów procentowych.



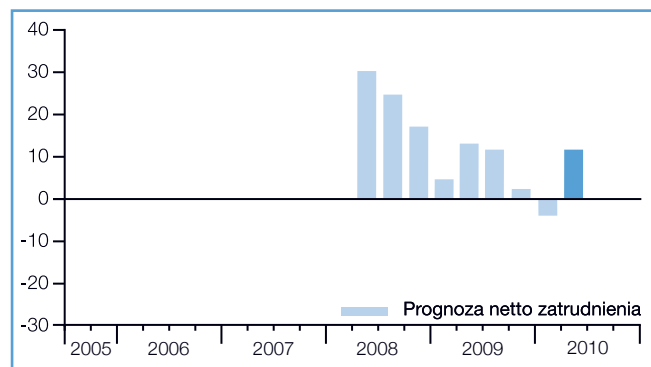
Region Północny +16%

W regionie Północnym odnotowano prognozę netto zatrudnienia na poziomie +16%. To najwyższa prognoza spośród wszystkich badanych regionów dla II kwartału 2010 r. Jednocześnie, w ujęciu kwartalnym odnotowano najwyższy wzrost prognozy, o 18 punktów. W porównaniu z analogicznym okresem 2009 r. nastąpił znaczący wzrost o 9 punktów procentowych.



Region Wschodni +11%

Więcej pracodawców z regionu Wschodniego ocenia, że ich zapotrzebowanie na nowych pracowników będzie wzmożone w II kwartale 2010 r. Na podstawie ich deklaracji ustalono prognozę netto zatrudnienia na poziomie +11%. W ujęciu kwartalnym prognoza jest znacznie wyższa, o 15 punktów procentowych. W porównaniu z II kwartałem 2009 r. nastąpiło obniżenie prognozy o 2 punkty procentowe. To jedyny spadek odnotowany dla regionów.

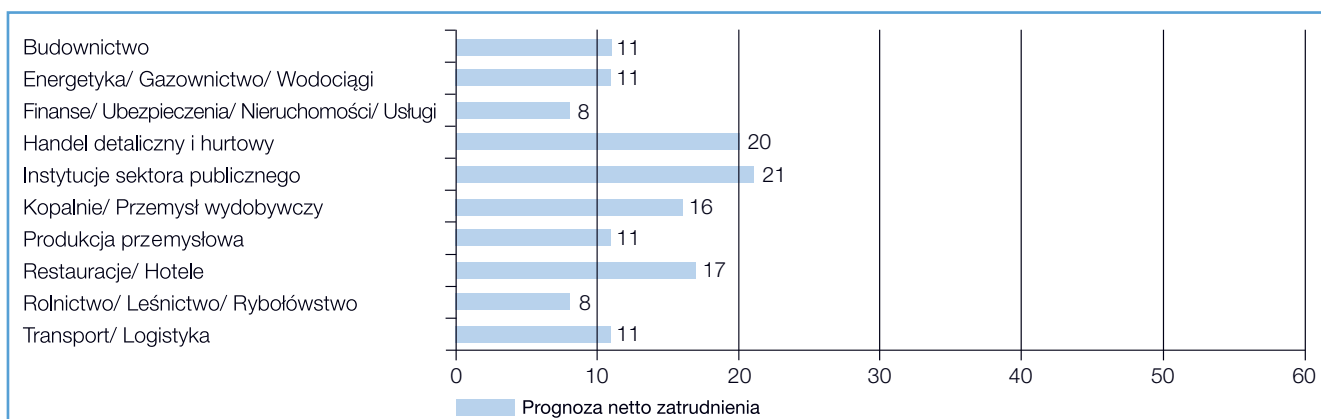


Porównanie sektorów

W II kwartale 2010 r. więcej pracodawców ze wszystkich badanych sektorów przewiduje zwiększenie liczby pracowników niż redukcję etatów. Sektor, w którym najwięcej pracodawców wykazuje optymizm co do zatrudniania nowych pracowników to, drugi raz z rzędu, Instytucje sektora publicznego. Prognoza netto zatrudnienia dla tego sektora wynosi +21%. Na podstawie deklaracji pracodawców z sektora Handel detaliczny i hurtowy ocenić można, że dynamika na rynku pracy będzie także dostrzegalna w tym sektorze. Prognozę ustalono na +20%. Sektor Restauracje/ Hotele odnotował znaczącą prognozę w wysokości +17%, a sektor Produkcja przemysłowa +16%. Mniejszym optymizmem wykazują się pracodawcy w sektorach Rolnictwo/ Leśnictwo/ Rybołówstwo oraz Finanse/ Ubezpieczenia/ Nieruchomości/ Usługi, dla których prognoza netto zatrudnienia wynosi +8%.

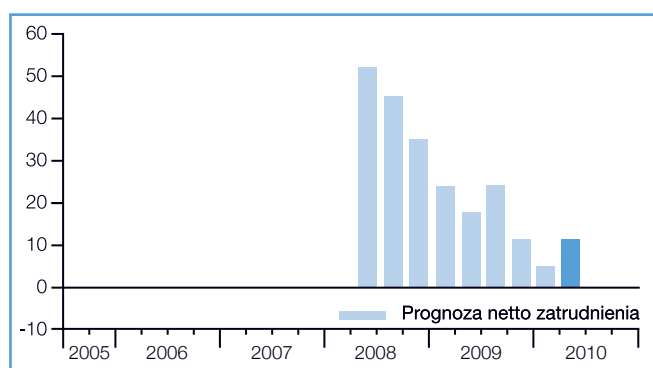
W ujęciu kwartalnym, prognoza netto zatrudnienia wzrosła w 9 z 10 badanych sektorów. Największy wzrost, o 16 punktów procentowych, odnotowano dla sektora Produkcja przemysłowa. W sektorach Energetyka/ Gazownictwo/ Wodociągi, Kopalnie/ Przemysł wydobywczy oraz Handel detaliczny i hurtowy prognoza znacząco wzrosła o 15 punktów procentowych. W przypadku sektora Finanse/ Ubezpieczenia/ Nieruchomości/ Usługi prognoza pozostaje na tym samym poziomie.

W zestawieniu rocznym, pracodawcy z 7 na 10 badanych sektorów wykazują większy optymizm. Największy wzrost, o 23 punkty procentowe, odnotowano dla sektora Produkcja przemysłowa. W sektorze Handel detaliczny i hurtowy nastąpił wzrost o 19 punktów. Prognoza netto zatrudnienia jest niższa o 7 punktów procentowych w przypadku sektora Budownictwo.



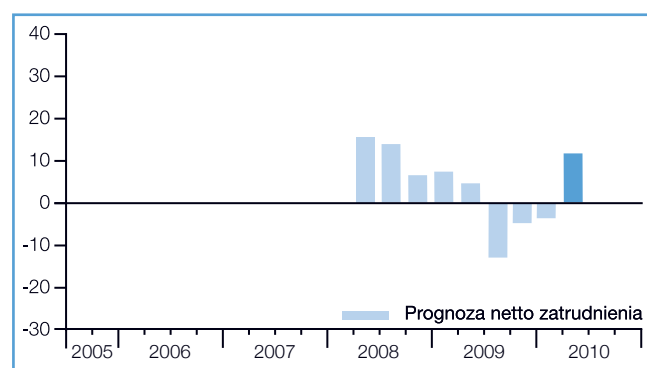
Budownictwo +11%

Pracodawcy z sektora Budownictwo przewidują umiarkowane zwiększanie zatrudnienia w II kwartale 2010 r. Prognoza netto zatrudnienia na ten kwartał osiąga wartość +11% i jest wyższa w ujęciu kwartalnym o 7 punktów procentowych. W porównaniu z analogicznym okresem ubiegłego roku, odnotowano umiarkowany spadek o 7 punktów procentowych.



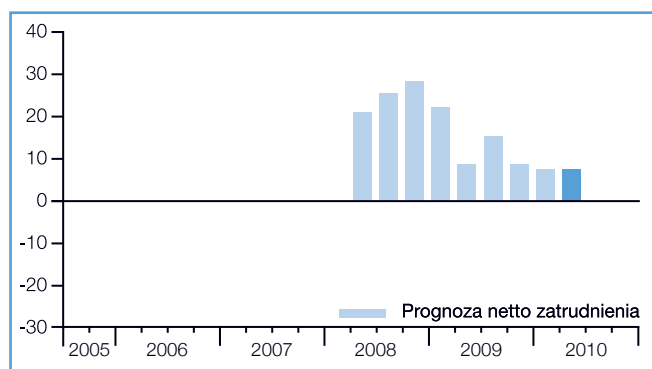
Energetyka/ Gazownictwo/ Wodociągi +11%

Pracodawcy z tego sektora wykazują optymizm, jeśli chodzi o ich plany zatrudnienia w II kwartale 2010 r. Prognoza netto zatrudnienia osiąga +11% i jest znacząco wyższa, o 15 punktów, od prognozy dla ubiegłego kwartału. W ujęciu rocznym prognoza wzrosła o 7 punktów procentowych.



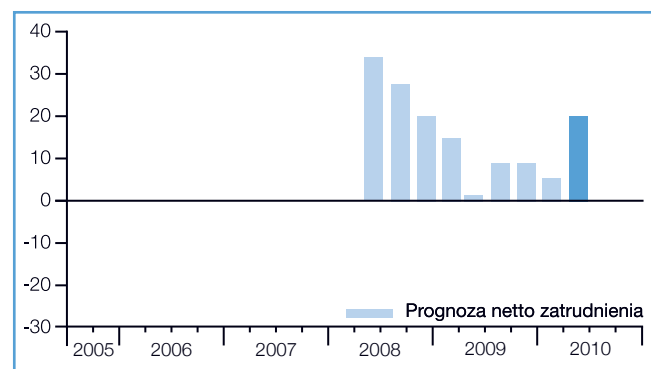
Finanse/ Ubezpieczenia/ Nieruchomości/ Usługi +8%

Drugi kwartał z rzędu, pracodawcy z sektora Finanse/ Ubezpieczenia/ Nieruchomości/ Usługi wykazują się umiarkowanym optymizmem, jeśli chodzi o zatrudnianie nowych pracowników. Po raz drugi prognoza netto zatrudnienia dla tego sektora osiąga +8%. Jest to najniższy poziom od czasu, kiedy badanie jest w Polsce przeprowadzane. W ujęciu rok do roku odnotowano nieznaczny spadek prognozy, o 1 punkt procentowy.



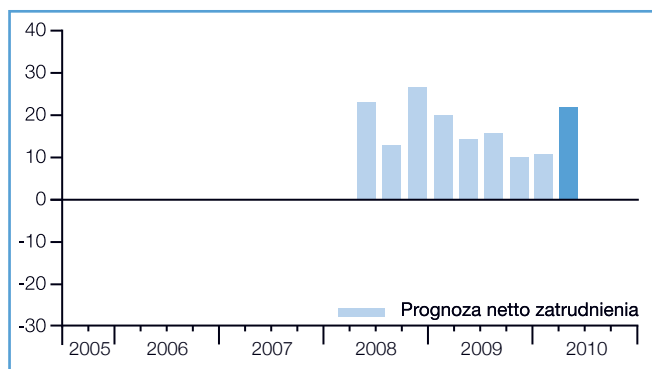
Handel detaliczny i hurtowy +20%

Znacznie większa część pracodawców planuje zatrudniać niż zwalniać pracowników w II kwartale 2010 r. w sektorze Handel detaliczny i hurtowy. Prognoza netto zatrudnienia dla sektora wynosi +20% i w porównaniu z ubiegłym kwartałem wyraźnie wzrosła, o 15 punktów. W ujęciu rocznym nastąpił znaczny wzrost, o 19 punktów procentowych.



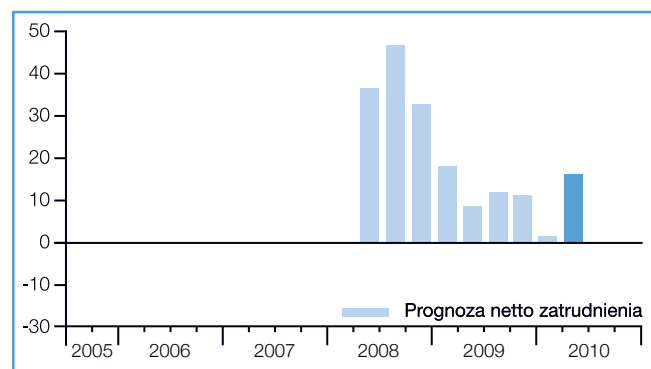
Instytucje sektora publicznego +21%

Prognoza netto zatrudnienia na poziomie +21% to najwyższa prognoza odnotowana dla II kwartału 2010 r. spośród wszystkich badanych sektorów. Prognoza jest wyższa w porównaniu z minionym kwartałem o 10 punktów, a w ujęciu rocznym o 8 punktów procentowych.



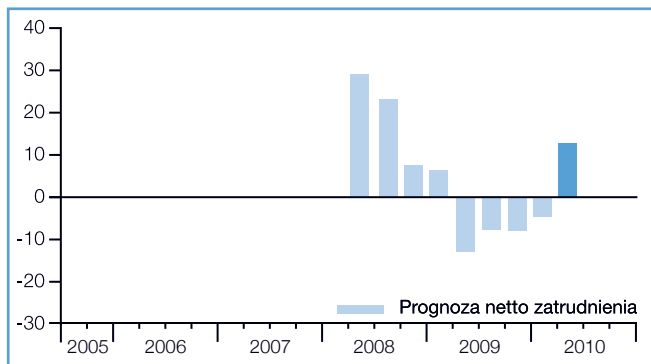
Kopalnie/ Przemysł wydobywczy +16%

Deklaracje pracodawców z sektora Kopalnie/ Przemysł wydobywczy pozwoliły na ustalenie prognozy netto zatrudnienia na poziomie +16%. W ujęciu kwartalnym odnotowano znaczący wzrost o 15, a w ujęciu rocznym o 8 punktów procentowych.



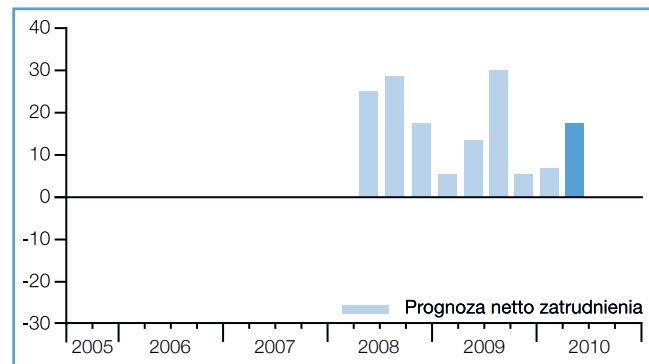
Produkcja przemysłowa +11%

Pracodawcy z sektora Produkcja przemysłowa wykazują się wyraźnym optymizmem, jeśli chodzi o zatrudnianie nowych pracowników. Zarówno w ujęciu kwartalnym, jak i rocznym ten sektor odnotował najwyższy wzrost prognozy netto zatrudnienia, odpowiednio o 16 i 23 punkty procentowe.



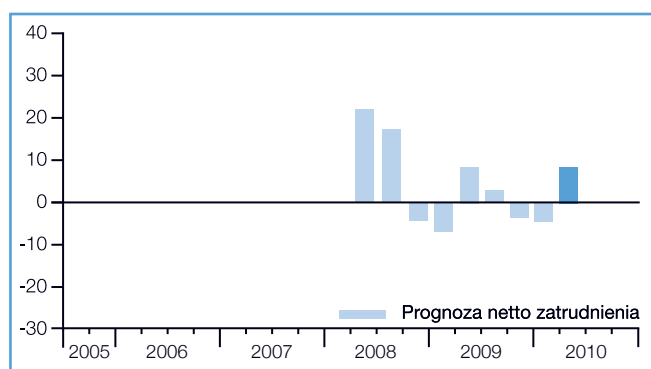
Restauracje/ Hotele +17%

Pracodawcy z sektora Restauracje/ Hotele oceniają swoje plany związane z zatrudnianiem nowych pracowników z widocznym optymizmem. Prognoza netto zatrudnienia dla II kwartału 2010 r. osiąga +17%. Wartość ta jest wyższa o 10 punktów od prognozy dla ubiegłego kwartału i o 3 punkty od wartości dla analogicznego okresu 2009 r.



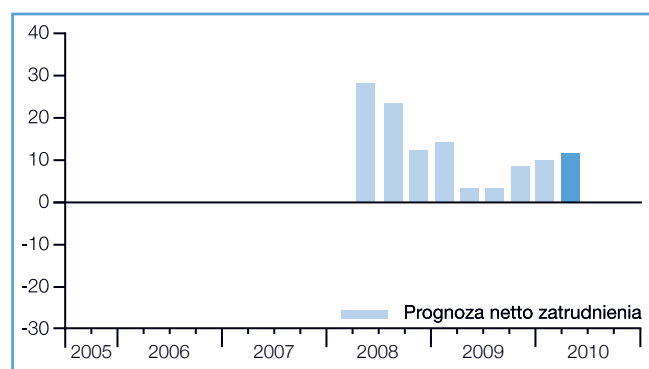
Rolnictwo/ Leśnictwo/ Rybołówstwo +8%

Mimo że pracodawcy wykazują umiarkowany optymizm, jeśli chodzi o zatrudnianie nowych pracowników, prognoza netto zatrudnienia na poziomie +8% jest o 13 punktów wyższa niż przed kwartałem. W ujęciu rocznym wartość prognozy nie zmienia się.



Transport/ Logistyka +11%

Na podstawie deklaracji pracodawców z sektora Transport/ Logistyka ustalono prognozę netto zatrudnienia na poziomie +11%. W ujęciu kwartalnym prognoza wzrosła o 1 punkt, a w ujęciu rocznym o 8 punktów procentowych.



Perspektywy zatrudnienia na świecie

Ameryka Płd. Ameryka Pn.	Prognoza netto zatrudnienia			Kwartał do kwartału	Rok do roku
	II kw. 2009	I kw. 2010	II kw. 2010	I kw. 10 vs II kw. 10	II kw. 09 vs II kw. 10
	%	%	%		
Argentyna	-1	12	18	6	19
Brazylia	-	31	38	7	-
Gwatemala	-1	12	11	-1	12
Kanada	6 (1) ¹	2 (10) ¹	11 (7) ¹	9 (-3) ¹	5 (6) ¹
Kolumbia	11	9	16	7	5
Kostaryka	3	20	23	3	20
Meksyk	-6 (-3) ¹	6 (6) ¹	14 (10) ¹	8 (4) ¹	20 (13) ¹
Panama	-	-	15	-	-
Peru	6 (11) ¹	19 (15) ¹	25 (23) ¹	6 (8) ¹	19 (12) ¹
Stany Zjednoczone	1 (-2) ¹	0 (6) ¹	8 (5) ¹	8 (-1) ¹	7 (7) ¹

Azja-Pacyfik	Prognoza netto zatrudnienia			Kwartał do kwartału	Rok do roku
	II kw. 2009	I kw. 2010	II kw. 2010	I kw. 10 vs II kw. 10	II kw. 09 vs II kw. 10
	%	%	%		
Australia	1 (-1) ¹	19 (20) ¹	24 (22) ¹	5 (2) ¹	23 (23) ¹
Chiny	3 (0) ¹	14 (14) ¹	17 (14) ¹	3 (0) ¹	14 (14) ¹
Hongkong	-3 (-3) ¹	13 (14) ¹	15 (15) ¹	2 (1) ¹	18 (18) ¹
Indie	19 (23) ¹	36 (35) ¹	36 (39) ¹	0 (4) ¹	17 (16) ¹
Japonia	12 (-1) ¹	-4 (-1) ¹	13 (-1) ¹	17 (0) ¹	1 (0) ¹
Nowa Zelandia	-9 (-12) ¹	14 (13) ¹	17 (14) ¹	3 (1) ¹	26 (26) ¹
Singapur	-43 (-47) ¹	22 (25) ¹	24 (20) ¹	2 (-5) ¹	67 (67) ¹
Tajwan	-5 (-6) ¹	22 (27) ¹	35 (33) ¹	13 (6) ¹	40 (39) ¹

EMEA*	Prognoza netto zatrudnienia			Kwartał do kwartału	Rok do roku
	II kw. 2009	I kw. 2010	II kw. 2010	I kw. 10 vs II kw. 10	II kw. 09 vs II kw. 10
	%	%	%		
Austria	4 (1) ¹	-1 (3) ¹	4 (1) ¹	5 (-2) ¹	0 (0) ¹
Belgia	0 (0) ¹	-4 (-3) ¹	3 (3) ¹	7 (6) ¹	3 (3) ¹
Czechy	-2	-6	-5	1	-3
Francja	-2 (-2) ¹	0 (0) ¹	1 (1) ¹	1 (1) ¹	3 (3) ¹
Grecja	0	1	0	-1	0
Hiszpania	-9 (-11) ¹	-12 (-11) ¹	-9 (-11) ¹	3 (0) ¹	0 (0) ¹
Holandia	4 (3) ¹	-3 (-3) ¹	-2 (-1) ¹	1 (2) ¹	-6 (-4) ¹
Irlandia	-14 (-15) ¹	-13 (-11) ¹	-8 (-9) ¹	5 (2) ¹	6 (6) ¹
Niemcy	2 (0) ¹	1 (4) ¹	3 (1) ¹	2 (-3) ¹	1 (1) ¹
Norwegia	2 (3) ¹	5 (6) ¹	4 (6) ¹	-1 (0) ¹	2 (3) ¹
Polska	6	4	13	9	7
Republika Południowej Afryki	14	13	8	-5	-6
Rumunia	-4	-11	-7	4	-3
Szwajcaria	5 (3) ¹	4 (1) ¹	5 (1) ¹	1 (0) ¹	0 (-2) ¹
Szwecja	-3 (-5) ¹	2 (6) ¹	8 (6) ¹	6 (0) ¹	11 (11) ¹
Węgry	-	-7	-3	4	-
Wielka Brytania	-6 (-6) ¹	-1 (1) ¹	1 (1) ¹	2 (0) ¹	7 (7) ¹
Włochy	-5 (-6) ¹	-8 (-6) ¹	-10 (-11) ¹	-2 (-5) ¹	-5 (-5) ¹

* EMEA - Europa, Bliski Wschód, Afryka.

1. Dane w nawiasie przedstawiają prognozę netto zatrudnienia po zastosowaniu sezonowej korekty w celu uwzględnienia efektu sezonowych zmian zatrudnienia. Dane te są dostępne dla krajów, w których przeprowadzono 16 cykli badania.

Ponad 61 000 pracodawców w 36 krajach wzięło udział w badaniu, które miało na celu oszacowanie trendów zatrudnienia na rynku pracy* w okresie od kwietnia do czerwca 2010 r.

Wszystkim badanym osobom zadano pytanie „Jakie są przewidywania dotyczące całkowitego zatrudnienia firmy w Pana/ Pani oddziale w ciągu trzech miesięcy, od początku kwietnia do końca czerwca, w porównaniu do obecnego kwartału?”

W II kwartale 2010 r. do badania Barometr Manpower Perspektyw Zatrudnienia dołączyła Panama zwiększając tym samym liczbę krajów badanych w regionie Ameryka Południowa i Ameryka Północna do 10, a w całym badaniu do 36.

W 27 z 36 badanych krajów więcej pracodawców planuje zwiększać niż zmniejszać zatrudnienie w II kwartale 2010 r. Plany pracodawców z regionu Europa, Bliski Wschód, Afryka (EMEA) są najbardziej zróżnicowane, jeśli chodzi o zatrudnianie nowych pracowników. W tym regionie, w 10 z 18 badanych krajów prognoza netto zatrudnienia jest pozytywna. Największy optymizm jest widoczny w regionach Ameryka Południowa i Ameryka Północna oraz Azja-Pacyfik. Wyjątkiem jest Japonia, w której na podstawie deklaracji pracodawców ustalono negatywną prognozę netto zatrudnienia. W ujęciu kwartalnym, prognoza netto zatrudnienia jest wyższa w 19 z 35 krajów.

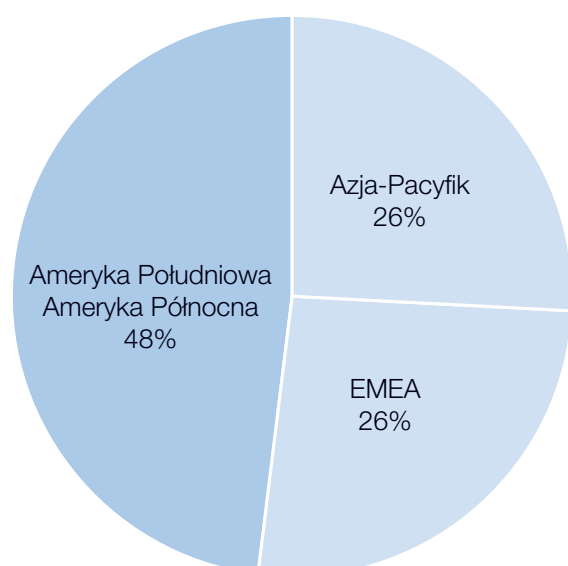
W 23 z 33 krajów, dla których dostępne są dane za analogiczny okres zeszłego roku, prognoza netto zatrudnienia także odnotowała wzrost.

Najbardziej optymistyczni, jeśli chodzi o zatrudnianie nowych pracowników, są pracodawcy z Indii, Brazylii, Tajwanu, Kostaryki, Peru i Australii. Z kolei najmniejszy optymizm widoczny jest w przypadku pracodawców z Włoch, Hiszpanii i Irlandii.

Analizując wyniki dla regionów, pracodawcy ze wszystkich 10 krajów w regionie Ameryka Południowa i Ameryka Północna deklarują optymizm, jeśli chodzi o zatrudnienie nowych pracowników. Optymizm przedsiębiorców z Gwatemali, Kanady i Stanów Zjednoczonych jest mniejszy niż przed kwartałem, a pracodawcy z Brazylii, Kostaryki i Peru wciąż wykazują się największym optymizmem w regionie. Na podstawie odpowiedzi przedsiębiorców z regionu Azja-Pacyfik ustalono prognozy netto zatrudnienia na poziomie zbliżonym do tego odnotowanego przed globalnym spowolnieniem. Najwyższą prognozę otrzymano dla Indii. Jest to jednocześnie najwyższa prognoza spośród wszystkich 36 badanych krajów. Wyniki dla regionu EMEA są zróżnicowane. Krajami zgłaszającymi najbardziej pesymistyczne plany, zarówno w skali regionu jak i świata, są Włochy i Hiszpania.

* Komentarze w tej sekcji oparte są na wynikach, które uwzględniają, jeśli to możliwe, sezonową korektę.

Respondenci według regionów



Podczas gromadzenia danych do Barometru Manpower Perspektyw Zatrudnienia dla II kwartału 2010 r., na całym świecie przeprowadzono wywiady z ponad 61 000 dyrektorów HR i osób odpowiedzialnych za politykę personalną w firmach prywatnych i tych z sektora publicznego. 48% respondentów pochodzi z 10 krajów w Ameryce Południowej i Północnej, 26% reprezentuje 8 krajów i terytoriów z regionu Azja-Pacyfik, a 26% – 18 państw z regionu Europa, Bliski Wschód, Afryka.

Wyniki Barometru Ameryka Południowa Ameryka Północna

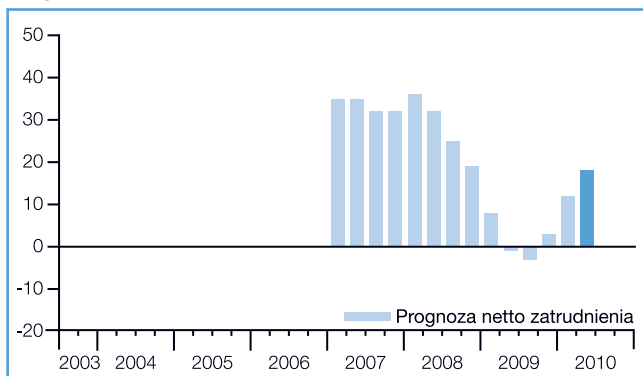
W celu zmierzenia prognozy zatrudnienia dla II kwartału 2010 r. w regionie obu Ameryk przeprowadzono prawie 30 000 wywiadów z pracodawcami.

Prognoza netto zatrudnienia w dalszym ciągu stopniowo wzrasta w większości krajów. We wszystkich krajach, dla których dostępne są dane sprzed roku, prognoza netto zatrudnienia jest wyższa. W 6 krajach wartości prognozy są wyższe w ujęciu kwartał do kwartału. Największym optymizmem wykazują się pracodawcy z Brazylii, Kostaryki oraz Peru. Mimo że prognoza netto zatrudnienia dla Stanów Zjednoczonych pozostaje na zbliżonym poziomie

w stosunku do ubiegłego kwartału i jest nieznacznie wyższa niż przed rokiem, pracodawcy z tego kraju są najmniej optymistyczni spośród wszystkich przedsiębiorców z regionu.

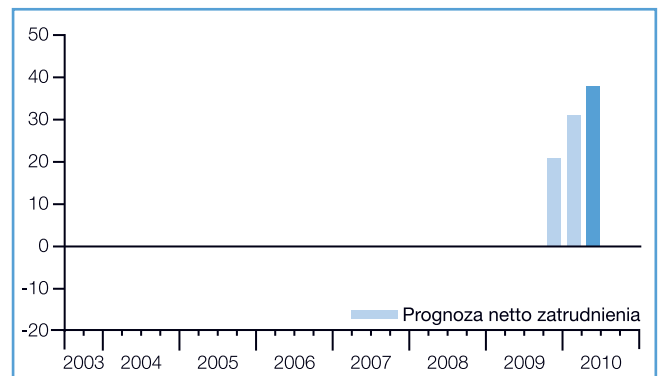
Duży optymizm brazylijskich pracodawców z sektorów Finanse/ Ubezpieczenia/ Nieruchomości oraz Budownictwo wpływa na znaczącą prognozę netto zatrudnienia dla całego kraju. Połowa badanej grupy pracodawców z sektora Budownictwa deklaruje chęć zatrudnienia nowych pracowników w II kwartale 2010 r. W przypadku Meksyku, 30% pracodawców z sektora Kopalnie zgłasza potrzebę zatrudnienia nowych pracowników, co również w dużej mierze przekłada się na wynik całego kraju.

Argentyna



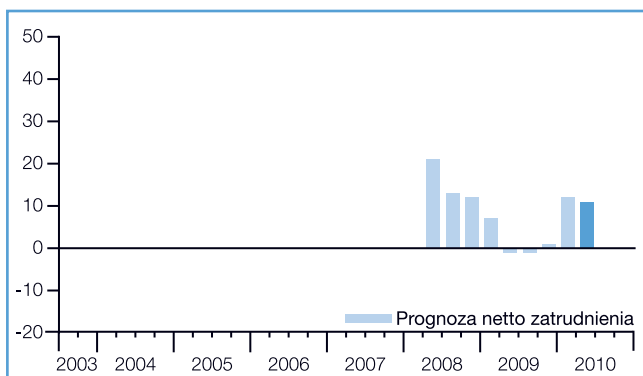
Argentyna dołączyła do badania w I kw. 2007 r.

Brazylia



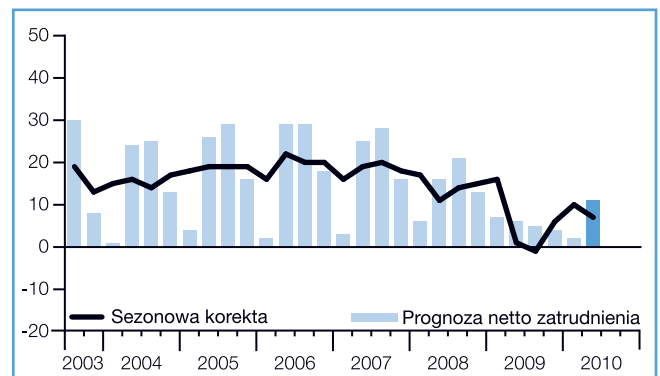
Brazylia dołączyła do badania w IV kw. 2009 r.

Gwatemala

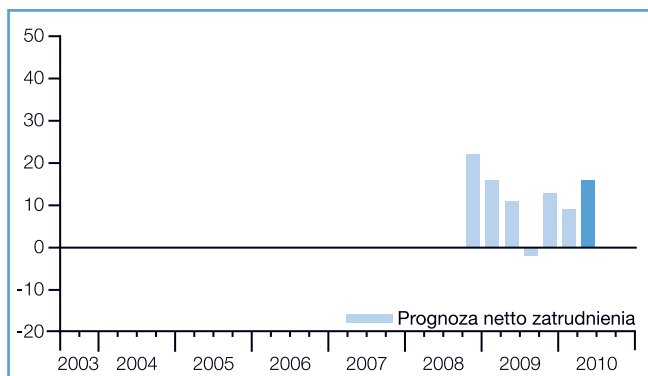


Gwatemala dołączyła do badania w II kw. 2008 r.

Kanada

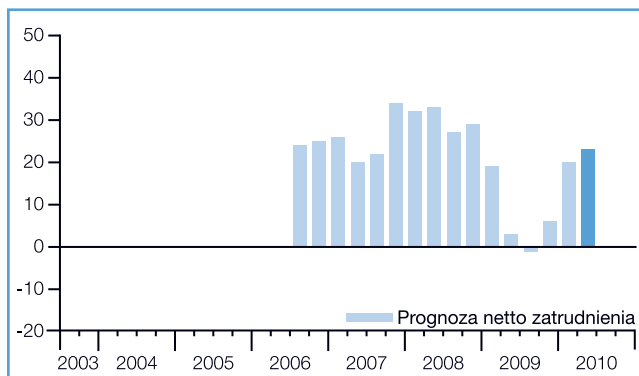


Kolumbia



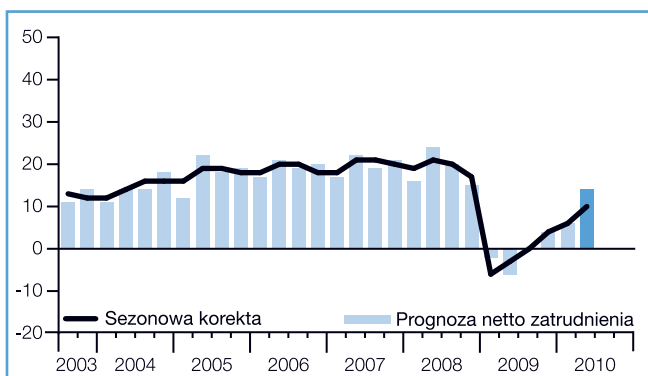
Kolumbia dołączyła do badania w IV kw. 2008 r.

Kostaryka



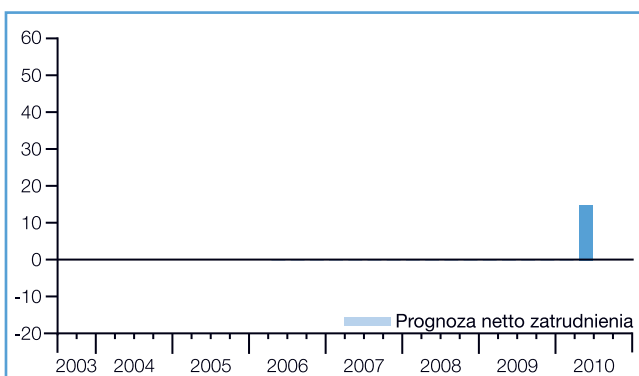
Kostaryka dołączyła do badania w III kw. 2006 r.

Meksyk



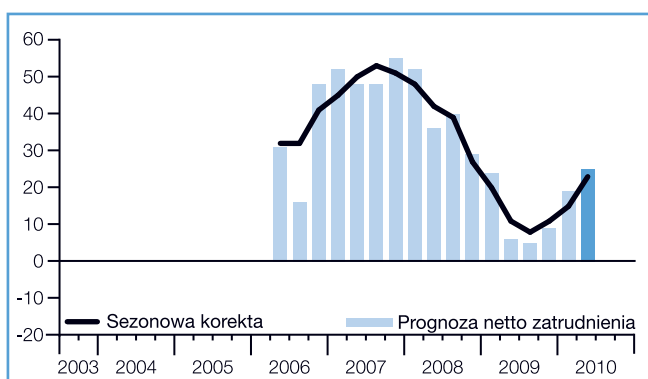
Brak słupka wskazuje prognozę netto zatrudnienia na poziomie 0.

Panama



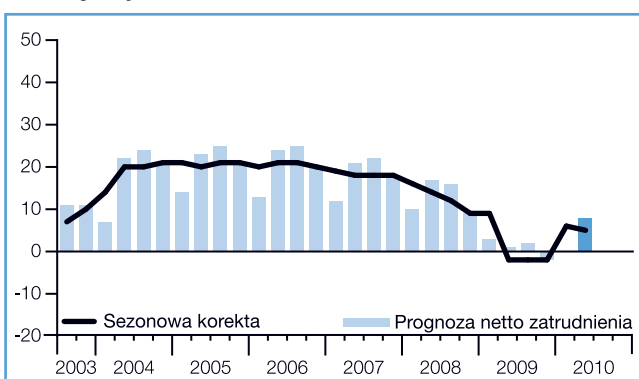
Panama dołączyła do badania w II kw. 2010 r.

Peru



Peru dołączyło do badania w II kw. 2006 r.

Stany Zjednoczone



Brak słupka wskazuje prognozę netto zatrudnienia na poziomie 0.

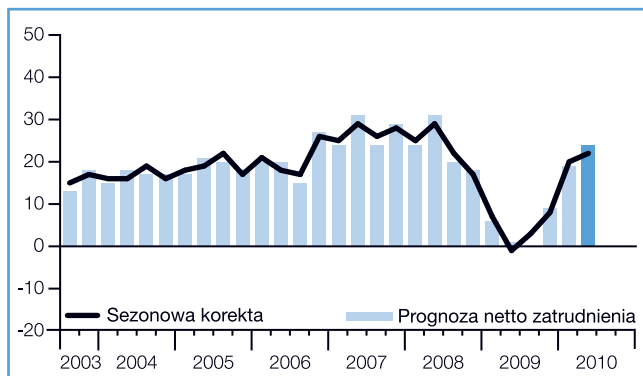
Wyniki Barometru Azja-Pacyfik

W regionie Azja-Pacyfik zostało przebadanych prawie 16 000 pracodawców, aby ustalić, w jaki sposób zmieni się zatrudnienie w regionie pomiędzy kwietniem a czerwcem 2010 r. Najwyższe prognozy netto zatrudnienia odnotowano dla Indii, Tajwanu, Australii i Singapuru, a najniższą i jednocześnie jedyną ujemną w regionie, podobnie jak w I kwartale 2010 r., dla Japonii. W ujęciu kwartał do kwartału, prognozy netto zatrudnienia są wyższe w 5 z 8 badanych krajów, a w zestawieniu rok do roku – prognozy wzrastają we wszystkich krajach oprócz Japonii.

Wysoka prognoza netto zatrudnienia dla Indii spowodowana jest znacznym optymizmem

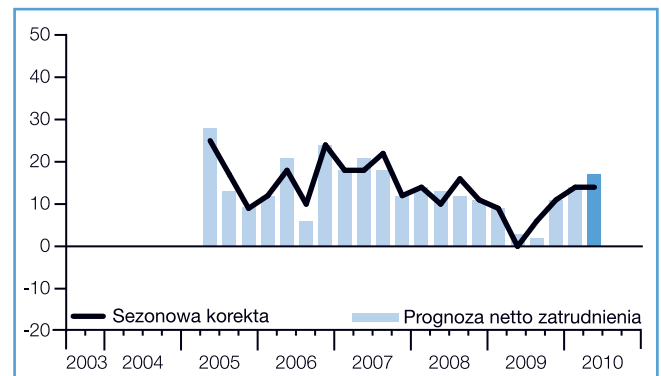
pracodawców z sektorów Usługi oraz Finanse/ Ubezpieczenia/ Nieruchomości. Pracodawcy z Tajwanu zgłaszają największy optymizm od 2005 r., czyli od momentu, kiedy badanie w tym kraju zaczęto prowadzić. Na tak pomyślne dane dla Tajwanu wpływa głównie zapotrzebowanie na nowych pracowników w sektorze Finanse/ Ubezpieczenia/ Nieruchomości, w którym niemalże połowa badanej grupy deklaruje potrzebę zwiększania swoich zespołów w II kwartale 2010 r. Pomimo sezonowego zapotrzebowania, jakie zwykle jest odnotowywane w II kwartale w Japonii, tamtejsi pracodawcy wydają się być najmniej chętni do zatrudniania nowych pracowników; prognoza pozostaje na podobnym poziomie, co w minionym kwartale i w II kwartale 2009 r.

Australia



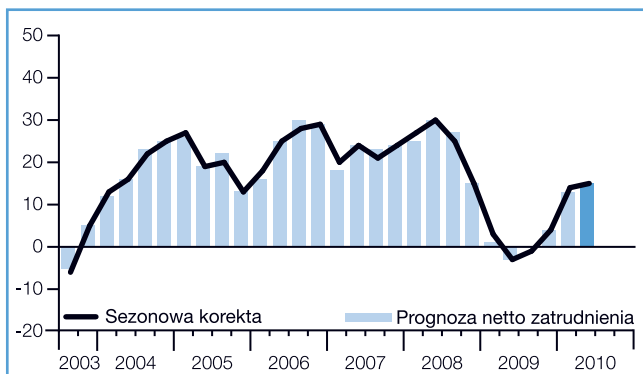
Brak słupka wskazuje prognozę netto zatrudnienia na poziomie 0.

Chiny



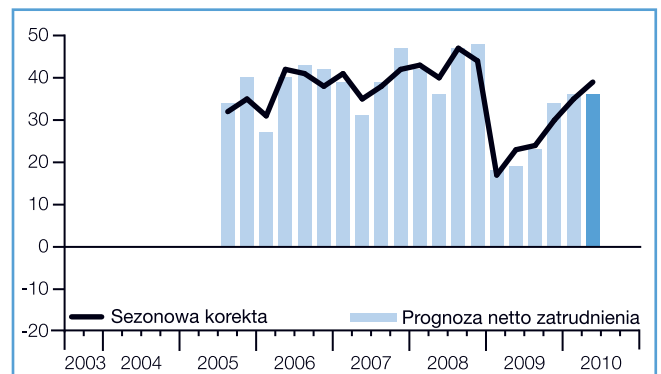
Chiny dołączyły do badania w II kw. 2005 r.

Hongkong



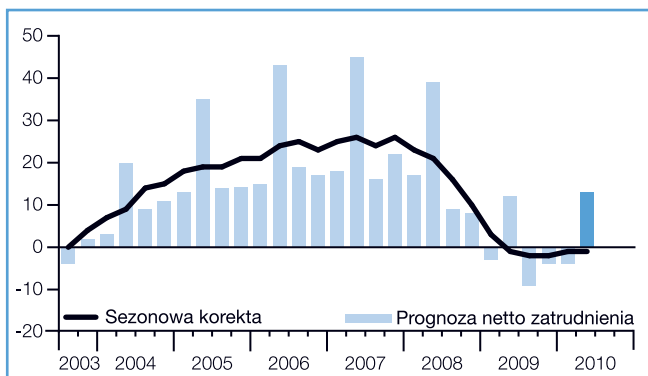
Brak słupka wskazuje prognozę netto zatrudnienia na poziomie 0.

Indie

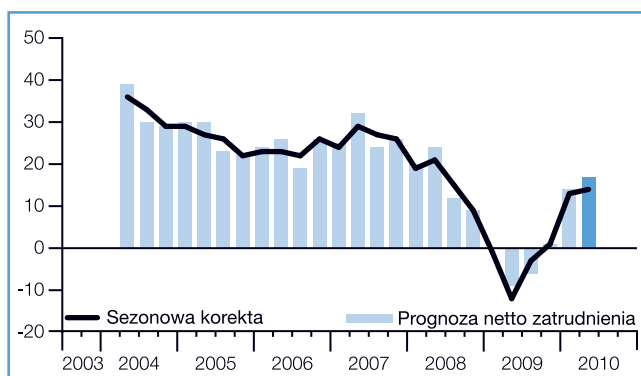


Indie dołączyły do badania w III kw. 2005 r.

Japonia

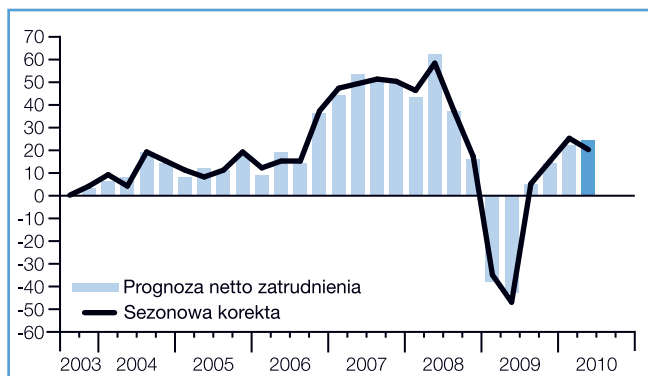


Nowa Zelandia



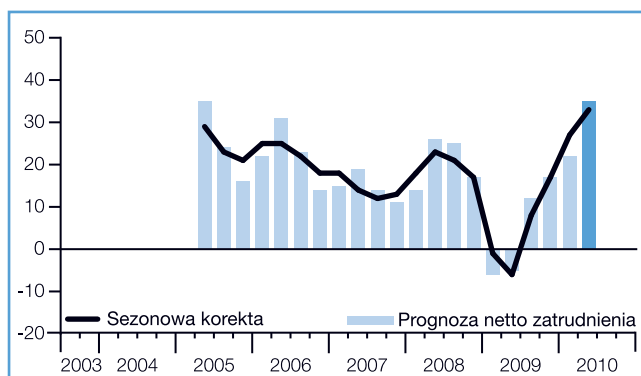
Nowa Zelandia dołączyła do badania w II kw. 2004 r.
Brak słupka wskazuje prognozę netto zatrudnienia na poziomie 0.

Singapur



Brak słupka wskazuje prognozę netto zatrudnienia na poziomie 0.

Tajwan



Tajwan dołączył do badania w II kw. 2005 r.

Wyniki Barometru EMEA (Europa, Bliski Wschód, Afryka)

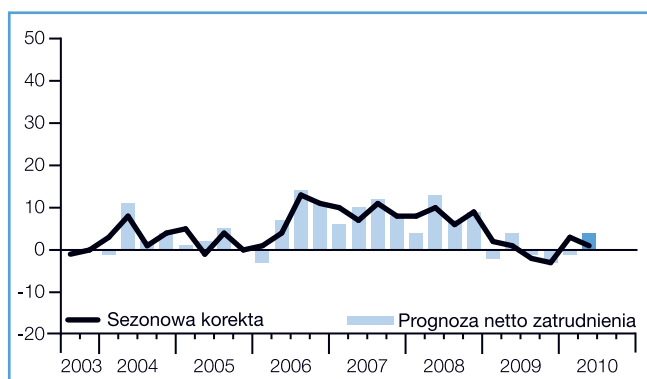
Na podstawie wywiadów z prawie 16 000 pracodawców z 18 krajów regionu Europa, Bliski Wschód i Afryka opracowano prognozy zatrudnienia dla II kwartału 2010 r.

Optymizm pracodawców z tego regionu jest zróżnicowany: w 10 krajach prognoza netto zatrudnienia jest dodatnia, w 7 krajach jest ujemna, a w jednym kraju wynosi 0. Większa część pracodawców zgłasza, że ich aktywność, jeśli chodzi o zatrudnianie nowych pracowników, będzie na zbliżonym poziomie, co w zeszłym kwartale. W porównaniu z I kwartałem 2010 r., prognozy netto zatrudnienia są wyższe w 8 krajach. Również w 8 krajach, spośród wszystkich,

dla których dostępne są dane odnotowano wzrost prognoz w ujęciu rok do roku. Najbardziej optymistyczne prognozy odnotowano dla Polski, Republiki Południowej Afryki, Norwegii i Szwecji, a najniższe – dla Hiszpanii i Włoch.

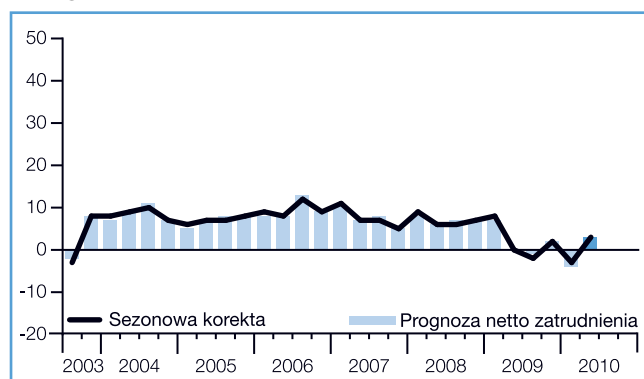
W 11 państwach europejskich więcej pracodawców z sektora Produkcja przemysłowa ma plany związane z zatrudnianiem nowych pracowników niż przed kwartałem, a najwyższą prognozę odnotowano dla Polski, gdzie 25% przedsiębiorców deklaruje potrzebę zatrudniania pracowników. Natomiast niemieccy pracownicy mogą oczekiwać, że w II kwartale 2010 r. będzie mniej ofert pracy niż w I kwartale br., zwłaszcza w sektorze Budownictwo, gdzie 16% pracodawców zgłasza konieczność redukowania etatów.

Austria



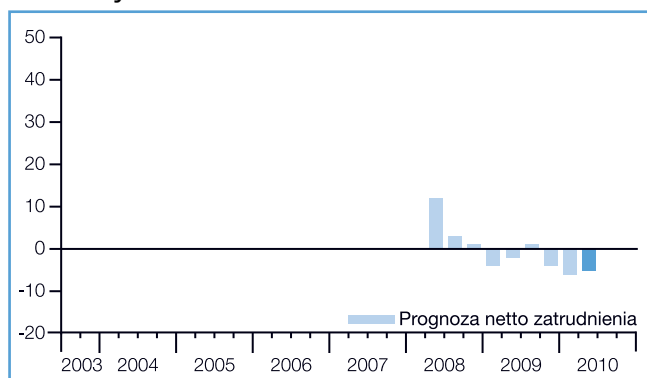
Brak słupka wskazuje prognozę netto zatrudnienia na poziomie 0.

Belgia



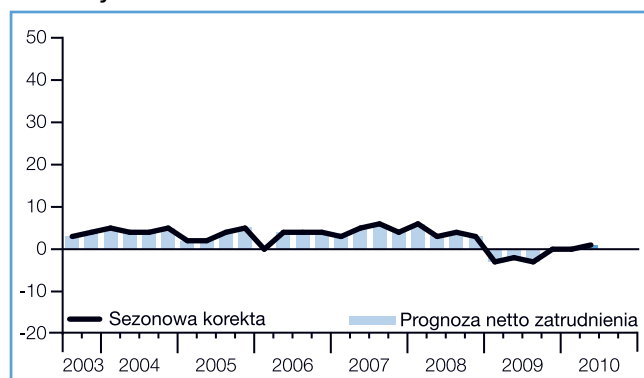
Brak słupka wskazuje prognozę netto zatrudnienia na poziomie 0.

Czechy



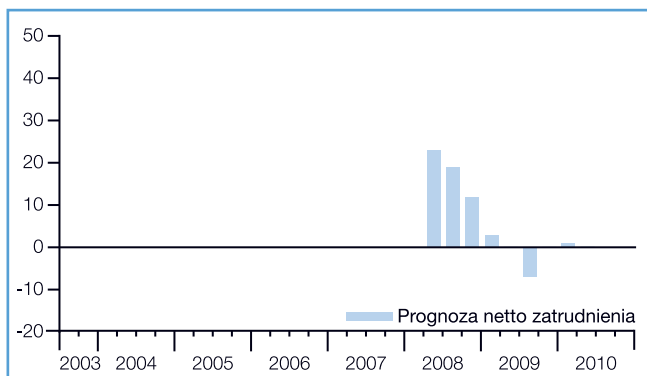
Czechy dołączyły do badania w II kw. 2008 r.

Francja



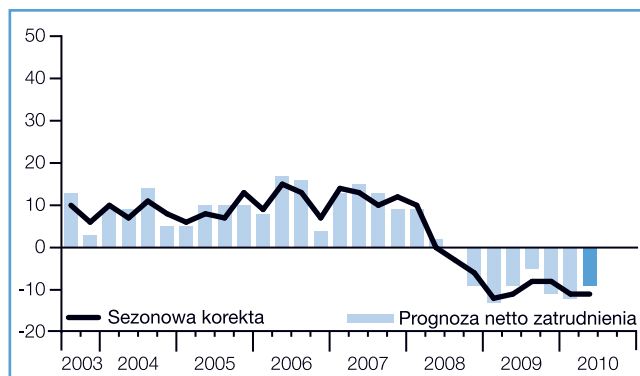
Brak słupka wskazuje prognozę netto zatrudnienia na poziomie 0.

Grecja



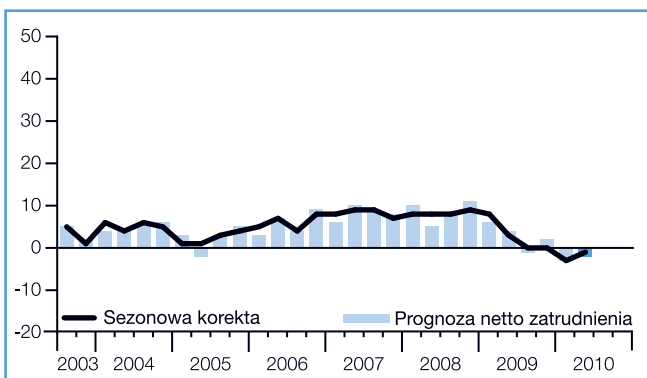
Grecja dołączyła do badania w II kw. 2008 r.
Brak słupka wskazuje prognozę netto zatrudnienia na poziomie 0.

Hiszpania

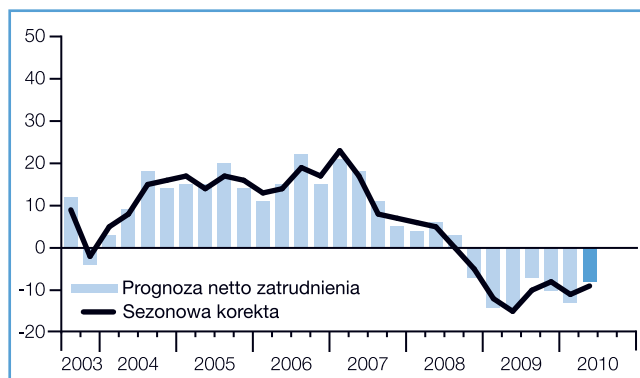


Brak słupka wskazuje prognozę netto zatrudnienia na poziomie 0.

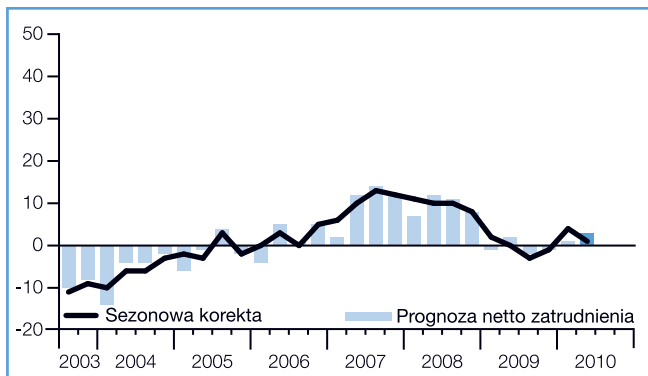
Holandia



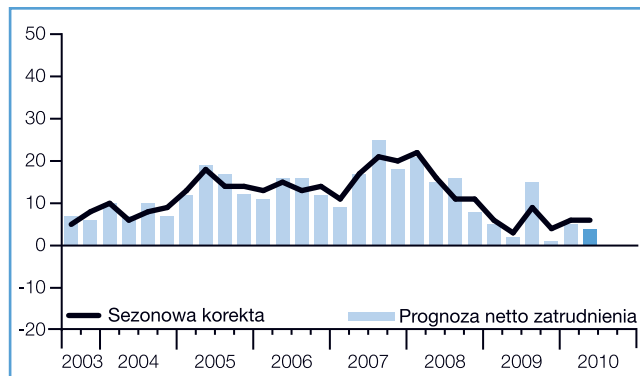
Irlandia



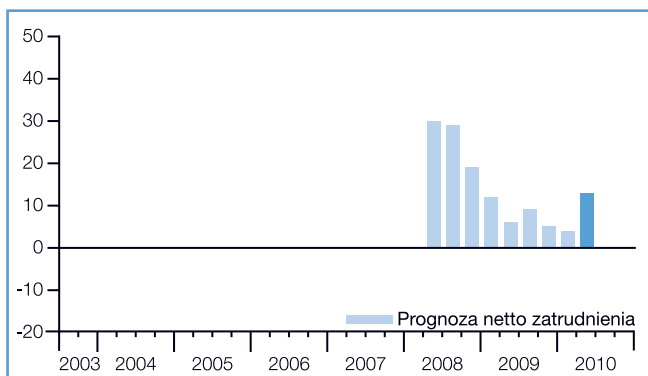
Niemcy



Norwegia

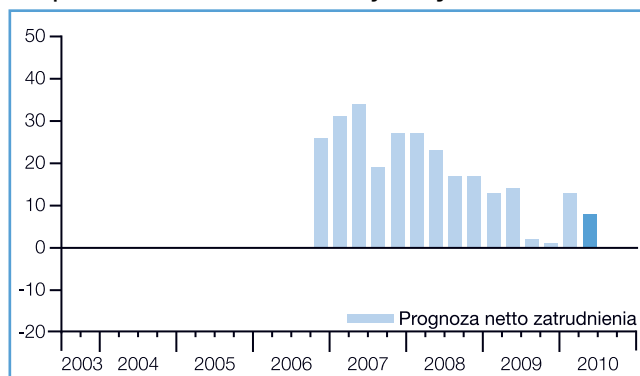


Polska



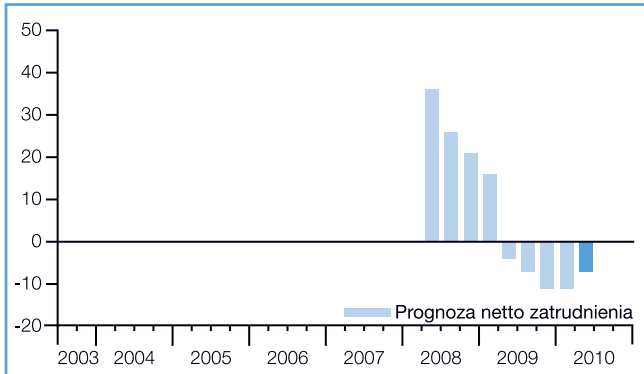
Polska dołączyła do badania w II kw. 2008 r.

Republika Południowej Afryki



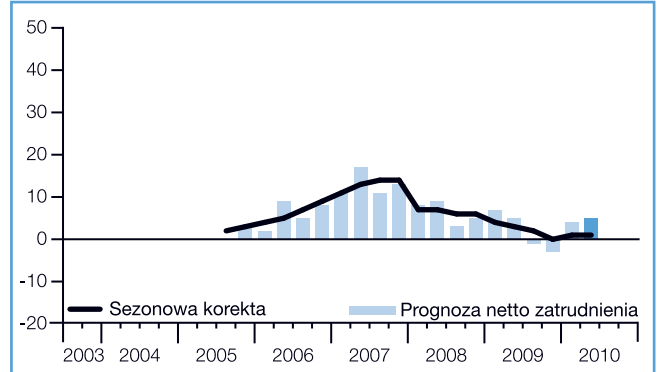
Republika Południowej Afryki dołączyła do badania w IV kw. 2006 r.

Rumunia



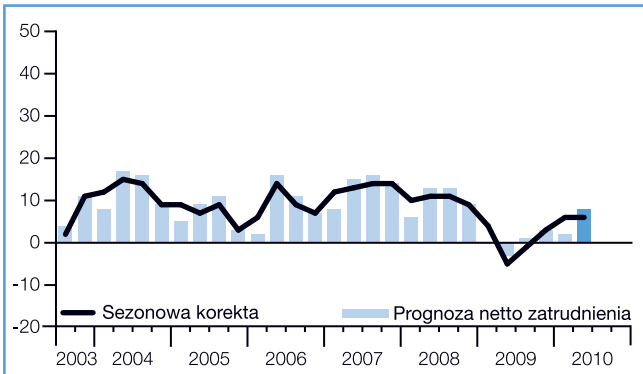
Rumunia dołączyła do badania w II kw. 2008 r.

Szwajcaria



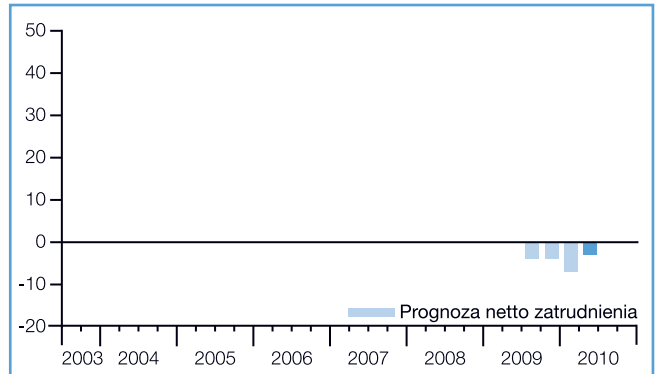
Szwajcaria dołączyła do badania w III kw. 2005 r.
Brak słupka wskazuje prognozę netto zatrudnienia na poziomie 0.

Szwecja



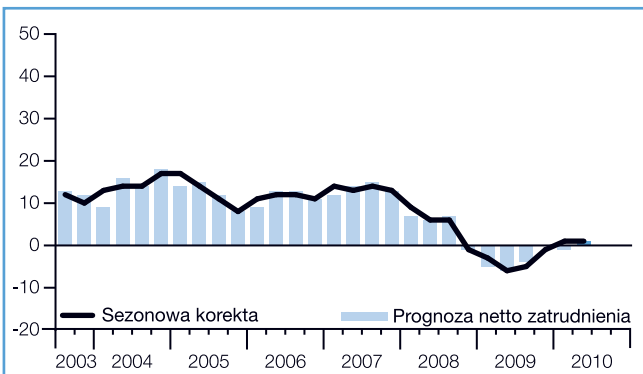
Brak słupka wskazuje prognozę netto zatrudnienia na poziomie 0.

Węgry



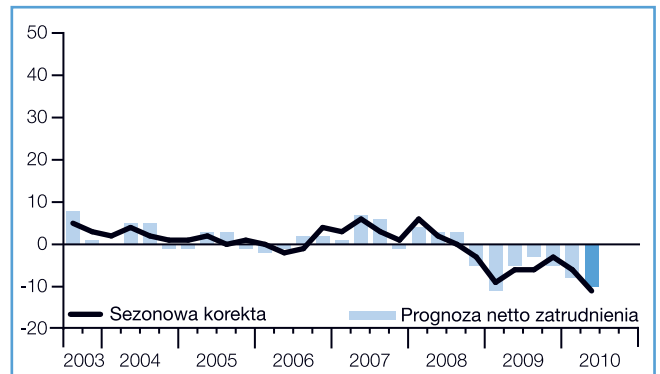
Węgry dołączyły do badania w III kw. 2009 r.

Wielka Brytania



Brak słupka wskazuje prognozę netto zatrudnienia na poziomie 0.

Włochy



Brak słupka wskazuje prognozę netto zatrudnienia na poziomie 0.

Prezentacja i metodologia Barometru Manpower Perspektyw Zatrudnienia

Barometr Manpower Perspektyw Zatrudnienia to kwartalne badanie, które ma na celu zmierzenie intencji pracodawców związanych ze zwiększeniem lub zmniejszeniem całkowitego zatrudnienia w ich oddziale w najbliższym kwartale. Badanie przeprowadzane jest od ponad 47 lat i jest jednym z najbardziej wiarygodnych badań rynku pracy na świecie. Barometr Manpower Perspektyw Zatrudnienia cieszy się sukcesem, gdyż jest:

Wyjątkowy: Jedyne badanie o tak dużym rozmiarze, zakresie i długiej historii.

Prognozujący przyszłość: Barometr Manpower Perspektyw Zatrudnienia to jedyne badanie mierzące prognozy zatrudnienia o tak szerokim zasięgu, w którym pracodawcy oceniają wielkość zatrudnienia w nadchodzącym kwartale. W przeciwieństwie do Barometru Manpower, inne badania są retrospektywne, koncentrują się na tym, co miało miejsce w przeszłości.

Precyzyjny: Przez ponad 47 lat, Barometr Manpower dostarcza informacji bazując na odpowiedziach na jedno pytanie.

Niezależny: Badanie prowadzone jest na reprezentatywnej próbie pracodawców z 36 krajów. Respondenci nie pochodzą z bazy klientów Manpower.

Wiarygodny: Barometr Manpower został opracowany na podstawie wywiadów indywidualnych z ponad 61 000 pracodawców reprezentujących firmy prywatne i organizacje z sektora publicznego w 36 krajach w celu zmierzenia prognozy zatrudnienia w każdym kwartale. Dzięki reprezentatywnej próbie możliwe jest przedstawienie bardziej szczegółowych informacji dotyczących szacunków prognozy netto zatrudnienia dla poszczególnych sektorów i regionów.

Metodologia

W badaniu Barometr Manpower Perspektyw Zatrudnienia wykorzystywana jest sprawdzona metodologia zgodna z najwyższymi standardami. Zespół badawczy obejmujący 36 krajów, w których badanie jest aktualnie prowadzone, składa się z ekspertów Manpower ds. badań oraz przedstawicieli firmy Infocorp Ltd. Badanie Manpower zostało opracowane w taki sposób, aby było reprezentatywne dla badanych krajów. Badanie dla wszystkich 36 krajów było przeprowadzone pomiędzy 14 a 27 stycznia 2010 r.

Badanie Barometr Manpower Perspektyw Zatrudnienia dla Polski zrealizowane było na reprezentatywnej próbie 750 pracodawców. Błąd statystyczny dla takiej próby to +/-3,6%. Na potrzeby badania skorzystano z podziału regionów Polski opracowanego przez Eurostat, który wyodrębnia następujące regiony: Centralny (łódzkie, mazowieckie), Południowo-Zachodni (dolnośląskie, opolskie),

Południowy (małopolskie, śląskie), Północno-Zachodni (wielkopolskie, zachodniopomorskie, lubuskie), Północny (kujawsko-pomorskie, warmińsko-mazurskie, pomorskie), Wschodni (lubelskie, podkarpackie, świętokrzyskie, podlaskie).

Pytanie użyte w badaniu

Wszyscy uczestnicy badania na całym świecie odpowiedzieli na to samo pytanie: „*Jakie są przewidywania dotyczące całkowitego zatrudnienia firmy w Pana/ Pani oddziale w ciągu trzech miesięcy, od początku kwietnia do końca czerwca, w porównaniu do obecnego kwartału?*”.

Prognoza netto zatrudnienia

„Prognoza netto zatrudnienia”, parametr używany w raporcie, to wyrażona w procentach różnica pomiędzy liczbą pracodawców przewidujących wzrost całkowitego zatrudnienia a liczbą pracodawców szacujących spadek całkowitego zatrudnienia w ich oddziale w najbliższym kwartale. Uzyskany wynik to prognoza netto zatrudnienia.

Sezonowa korekta

Sezonowa korekta uwzględniona została dla danych dotyczących: Australii, Austrii, Belgii, Chin, Francji, Hiszpanii, Holandii, Hongkongu, Indii, Irlandii, Japonii, Kanady, Meksyku, Niemiec, Norwegii, Nowej Zelandii, Peru, Singapuru, Stanów Zjednoczonych, Szwajcarii, Szwecji, Tajwanu, Wielkiej Brytanii i Włoch. Korekta pozwala na uwzględnienie danych z pominięciem zmian zatrudnienia, które zazwyczaj występują w tym samym okresie, dzięki czemu możliwa jest bardziej wnikliwa analiza wyników badania. W miarę gromadzenia danych, sezonowe korekty uwzględniane będą stopniowo dla kolejnych badanych krajów. Od II kwartału 2008 roku, do szacunku sezonowej korekty Barometr Manpower Perspektyw Zatrudnienia korzysta z metody TRAMO-SEATS.

Historia Barometru Manpower Perspektyw Zatrudnienia

- 1962 Pierwsza generacja – badanie Manpower Barometr Manpower Perspektyw Zatrudnienia (Manpower Employment Outlook Survey – MEOS) wprowadzone w Stanach Zjednoczonych i Kanadzie.
- 1966 Wielka Brytania dołącza do badania nazywając je na swoim rynku Quarterly Survey of Employment Prospects. Badanie także ma na celu oszacowanie perspektyw zatrudnienia i jest pierwszym badaniem tego typu w Europie.
- 1976 Druga generacja – badanie Barometr Manpower Perspektyw Zatrudnienia wprowadzone w Stanach Zjednoczonych i Kanadzie. Metodologia została odświeżona zgodnie z trendami obowiązującymi na rynku badawczym.
- 2002 Brytyjski raport wprowadza udoskonaloną metodologię. Manpower w Meksyku i Irlandii zaczyna badać perspektywy zatrudnienia na swoich rynkach.
- 2003 Trzecia generacja – Barometr Manpower Perspektyw Zatrudnienia wprowadzony zostaje do kolejnych 18 krajów: Australii, Austrii, Belgii, Francji, Hiszpanii, Holandii, Hongkongu, Irlandii, Japonii, Kanady, Meksyku, Niemiec, Norwegii, Singapuru, Stanów Zjednoczonych, Szwecji, Wielkiej Brytanii i Włoch.
- 2004 Manpower w Nowej Zelandii wprowadza Barometr Manpower Perspektyw Zatrudnienia na swój rynek.
- 2005 Chiny, Indie, Szwajcaria i Tajwan wprowadzają Barometr Manpower Perspektyw Zatrudnienia badający prognozy zatrudnienia w ich krajach.
- 2006 Manpower na Kostaryce i w Peru dołączają do programu badawczego. Badania w Australii, Austrii, Belgii, Francji, Hiszpanii, Holandii, Hongkongu, Irlandii, Japonii, Meksyku, Niemczech, Norwegii, Singapurze, Szwecji i we Włoszech uwzględniają sezonową korektę dla III kwartału. Oddział Manpower w Republice Południowej Afryki wprowadza Barometr Manpower Perspektyw Zatrudnienia.
- 2007 Manpower w Argentynie dołącza do Barometru Manpower Perspektyw Zatrudnienia. Badanie przeprowadzane w Nowej Zelandii uwzględnia sezonową korektę dla I kwartału.
- 2008 Do programu badawczego dołączają Czechy, Grecja, Gwatemala, Kolumbia, Polska i Rumunia. Sezonowa korekta zostaje zastosowana w badaniach dla Chin i Tajwanu dla II kwartału, a w Indiach i Szwajcarii – dla III kwartału.
- 2009 Manpower na Węgrzech i w Brazylii wprowadzają Barometr Manpower Perspektyw Zatrudnienia, aby badać prognozy zatrudnienia w ich krajach.
- 2010 Do badania dołącza Panama zwiększając liczbę krajów uczestniczących w Barometrze Manpower Perspektyw Zatrudnienia do 36. W badaniu dla Peru zostaje wprowadzona sezonowa korekta.

O Manpower Inc.

Firma Manpower Inc. (NYSE: MAN) jest światowym liderem w sektorze usług pośrednictwa pracy, tworzy i świadczy usługi pozwalające klientom na odnoszenie sukcesów w zmieniającym się świecie pracy. Założona w 1948 roku firma o przychodach w wysokości 16 mld USD oferuje pracodawcom gamę usług dla całego cyklu zatrudnienia i działalności, w tym pracę tymczasową, rekrutację pracowników stałych i kontraktowych, ocenę i dobór pracowników, szkolenia, outplacement, zatrudnienie zewnętrzne i doradztwo. Światowa sieć Manpower obejmująca 4000 biur w 82 krajach, pozwala firmie zaspokajać potrzeby 400 000 klientów rocznie, w tym małych i średnich przedsiębiorstw ze wszystkich sektorów, a także największych światowych korporacji. W swej pracy Manpower kładzie nacisk na zwiększanie wydajności poprzez poprawę jakości, efektywności i redukcję kosztów, co pozwala klientom koncentrować się na ich podstawowej działalności. Manpower Inc. skupia 5 marek: Manpower, Manpower Professional, Elan, Jefferson Wells i Right Management. Więcej informacji na temat Manpower Inc. można znaleźć pod adresem www.manpower.com.

O Manpower Polska

Manpower Polska Sp. z o.o. działa na polskim rynku od marca 2001 roku. Pod marką Manpower w Polsce działa prawie 50 agencji. W chwili obecnej usługi Manpower w Polsce obejmują pracę tymczasową, rekrutację pracowników stałych, zatrudnienie zewnętrzne, outsourcing usług oraz doradztwo personalne. Z grupy Manpower w Polsce obecne są także Manpower Professional, Manpower Business Solutions, Right Management i Elan. Więcej informacji na temat Manpower Polska można znaleźć pod adresem www.manpower.pl.

Manpower Polska Sp. z o. o., ul. Nowogrodzka 68, 02-014 Warszawa
Tel.: (+48) 22 50 40 715, manpower@manpower.pl
www.manpower.pl

© 2010, Manpower Inc. All rights reserved.

